



ОПШТИНА
УБ

Профил заједнице

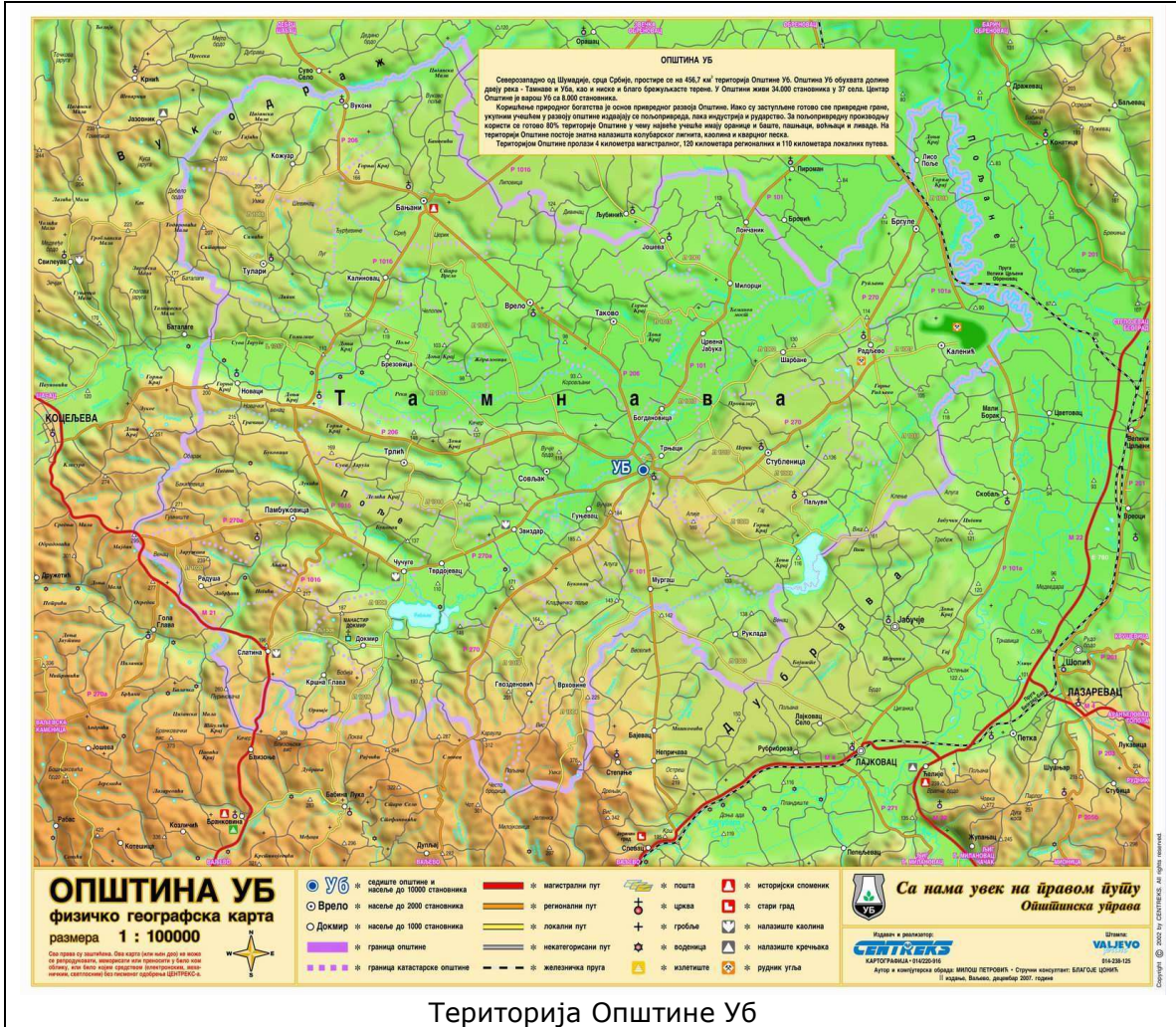
Основни подаци о општини УБ

Општина УБ заузима 456 км² северозападне Србије и друга је по величини општина у Колубарском региону. По просторном плану републике Србије налази се под утицајем макрорегионалног центра Београд. Територија општине УБ граничи се са општинама Владимирци и Обреновац на северу и североистоку, општином Лајковац, на истоку и југоистоку, општином Ваљево на југу и југозападу, и општином Коцељева на западу.



Од укупне површине 375 км² или 82,2% је углавном квалитетно пољопривредно земљиште, што упућује на изузетне могућности развоја аграра. По ППС, општина

УБ је ратарско-сточарски макрорејон. Општина располаже великим резервама угља - лигнита, који се експлоатише дневним копом.



У општини су заступљене већина од привредних грана. Најзначајније место заузима пољопривреда али и индустрија све више и све чешће "улази на велика врата". Велики је број привредних субјеката у општини, како друштвених тако и приватних.

Људски ресурси

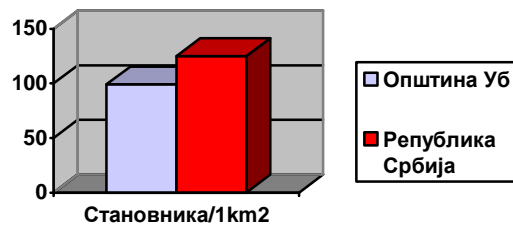
- Структура становништва
- Старосна структура
- Кретање становништва у наредном периоду
- Приоритети у развоју људских ресурса
- Анализа броја запослених и незапослених
 - Макроекономски показатељи
 - Средства директних инвестиција
 - Пројекција броја запослених

Структура становништва

Укупан број становника у Општини Уб, по задњим резултатима пописа из 2002., је 32 104. Становници су распоређени у 38 насељених места, у 31-ој Месној заједници.

Укупно становника	32104
Уб - градско становништво	6018
сеоско становништво	26086
мушкараца	15978
жена	16126
деца до 15 година мушка	1087
деца до 15 година женска	1133
Национална структура	
Срба	31392
Рома	321
Просечна старост	40.9
мушкараца	40
жена	41.8
Ромске популације	26.6
Образовање становника	
неписмених	19
основно образовање	7016
средње	7627
више	678
високо	490

**Густина насељености у 2002. -
број становника на 1 км²**



Старосна структура

На подручју општине Уб већ више година присутна су негативна демографска кретања условљена негативним природним прираштајем. У односу на последњи међупописни период за 4 000 становника је мање на територији општине Уб.

Према подацима Пензионо-инвалидске заједнице, на територији Општине Уб има укупно 2 131 пензионера.

Укупан број домаћинстава је 10379, од тога у иностранству је 1766 становника. Домаћинства су подељена према типу насеља : градско 5952 и сеоско 25972. Што се тиче станова, градских има 2 381, осталих 11220, а укупно станова има 13 601.

	Укупно становништво		До 14 година старости		Од 15 до 65 година старости		Преко 65 година старости		Учешће становништва до 14 год старости (%)		Учешће ст. од 15 до 65 година старости (%)		Учешће становн. преко 65 г. старости (%)	
	УБ	РС	УБ	РС	УБ	РС	УБ	РС	УБ	РС	УБ	РС	УБ	РС
По попису 2002.	32104	7.498.001	5.344	1.176.770	20.214	5.032.805	6.556	1.288.426	16.65	15.69	62.96	67.12	20.42	17.18

Просечна старост становништва општине Уб је 40,9 година, при чему је у самом граду 37,3 године а у сеоском подручју 41,7 година

Оно што са сигурношћу можемо да тврдимо, је да само значајан пораст наталитета може да заустави процес демографског старења, што уједно представља проблеме ширих размера. А да би се побољшала демографска слика Србије неопходно је унапредидити социјалну политику и нова економска улагања како би се становништво задржало.

Кретање становништва у наредном периоду

Заједнице насеља	Број становника						
	1991.	1996.	2001.	2006.	2011.	2016.	2021.
ОПШТИНА УБ (укупно)	34.953	34.255	33.421	32.408	31.172	30.145	29.259
УБ	19.915	20.166	20.182	20.149	20.032	20.095	20.252
Бањани	6.017	5.746	5.372	4.948	4.473	4.015	3.579
Радљево	3.750	3.625	3.431	3.199	2.927	2.659	2.400
Памбуковица	4.911	4.718	4.437	4.112	3.739	3.376	3.028
КОЛУБАРСКИ ОКРУГ	200.560	198.182	192.767	186.756	179.665	173.820	168.364

Приоритети у развоју људских ресурса

Циљ будућих демографских кретања у општини УБ односи се на успоравање негативних трендова у кретању укупног броја становника и спречавање даљег погоршања виталних карактеристика популације, као и на стварање услова за повећање степена запослености у насељима.

- оживљавање природног прираштаја и регенерација становништва
- обучавање и виши ниво образовања – усклађивање образовања са актуелним потребама привреде, модернизовање система образовања, увођење кратких образовних семинара, посебно за водеће кадрове,
- реинтеграција и флексибилност – интеграција дела становништва без посла, посредовање у запошљавању младих људи, подршка за превођење сиве економије у легалне токове и сл.,
- побољшање услова за "маргиналне" групе, као што су хендикепирани, стари људи, недовољно образовани,
- подршка samozапосљавању - стварање повољних услова у руралним подручјима за samozапосљавање, преорјентацијом и преквалификацијом,
- стамбена изградња – за младе брачне парове и стручњаке.

Анализа броја запослених и незапослених

Број и кретање незапослених у 2007. години : било је укупно 2382 незапослена, а Општина УБ је има највећу стопу незапослености у округу од 25,34. Тенденција је пораста незапослених на територији Општине УБ.

Стопа незапослености	2003.	2004.	2005.	2006.	2007.
Р. Србија	14,31	18,76	19,27	17,80	18,21
Општина УБ	7,89	10,14	11,95	12,98	13,37

Анализа запослености

Година	Број запослених				Број запослених на 1000 стан.		
	Укупно	жене	Друштвени сектор	Приватни сектор	Укупно	у друш. сектору	Индустрија и рударст.
1989.	4.489	44,4	4.365	124	128	124	54
1991.	4.610	44,2	4.175	435	133	121	51
1997.	4.416	42,9	3.836	580	128	111	43
1998.	4.284	42,9	3.648	636	124	106	40
1999.	4.280	43,6	3.568	692	124	104	40
2000.	4.210	45,7	3.416	797	124	100	38
2001.	4.134	46,2	3.292	842	122	97	/
2002.	4.079	46,4	3.197	882	127	82	/
2003.	3.824	47,5	2.884	940	120	90	/
2004.	4.205	46,5	3.200	1.005	133	101	/
2005.	4.044	41,2	2.992	1.052	129	96	/

Извор података - "Општине у Србији" Републички завод за статистику Београд

Анализа незапослености

Год.	Укупно	Први пут тражи посао		Без квалифик.		Жене		На 1000 станов.
		Број	%	Број	%	Укуп.	%	
1989.	885	701	79,2	310	35,0	503	56,8	25
1991.	1.018	821	80,6	395	38,8	539	52,9	29
2000.	1.686	1.317	78,1	606	35,9	876	52,0	50
2001.	2.008	1.570	78,2	797	39,7	999	49,8	59
2002.	2.113	1.547	73,2	853	40,4	1.056	50,0	66
2003.	2.050	1.402	68,4	841	41,0	1.061	51,8	64
2004.	2.416	1.558	64,5	1.035	42,8	1.219	50,5	77
2005.	2.624	1.784	68,0	1.191	45,4	1.312	50,0	84

Извор података – Општине у Србији – Републички завод за статистику Београд

Број и учешће активних и промене у кретању броја запослених : на територији општине Уб просечна запосленост је 105 997, од чега у предузетничком, задружном, државном и јавном сектору је 62 579, а у самосталном сектору је 31 696.

Запосленост у већини делатности бележи мањи или већи пад. Укупан број запослених мањи је за 6%. У општини Уб у јавном и државном сектору је запослено 2 941 лице, а у самосталном 1 047, што је укупно запослених 3 988.

Запослени према секторима привређивања

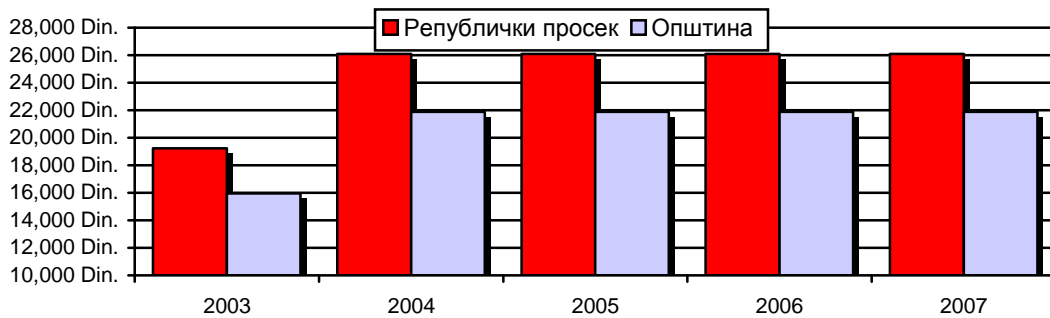
Делатности	1989.	1991.	2000.	2001.	2002.	2003.	2004.	2005.
Укупно	4.365	4.175	4.210	3.292	3.197	2.884	3.200	2.992
Индустрија	43,3	42,3	30,7	39,6	39,7	39,8	35,2	32,9
Пољопривреда	8,8	10,5	3,8	3,5	3,4	2,8	4,8	4,4
Грађевинарство	4,3	4,0	3,1	4,0	4,2	5,8	6,4	5,3
Саобраћај и везе	4,6	5,3	4,4	9,3	9,6	9,8	10,2	10,2
Трговина	10,9	10,2	8,6	11,9	11,4	11,5	13,7	13,4
Угоститељство	4,2	3,6	2,9	3,6	3,5	3,4	2,8	2,5
Занатство	1,5	1,3	1,0					
Стамбено комун.	1,2	1,3	1,6	3,7	0,3	0,3	0,3	0,3
Финансиј. техни.	2,9	3,1	6,5	1,4	4,6	0,9	2,0	4,3
Образова. и кул.	7,8	8,3	9,0	10,4	10,6	11,9	11,6	12,2
Здравст. и социј.	5,0	4,7	4,9	7,3	7,3	8,3	7,6	8,4
Друштвено пол.	5,5	5,3	4,6	0,3	5,4	6,0	5,4	6,0

Извор података "Општине у Србији" Републички завод за статистику Београд

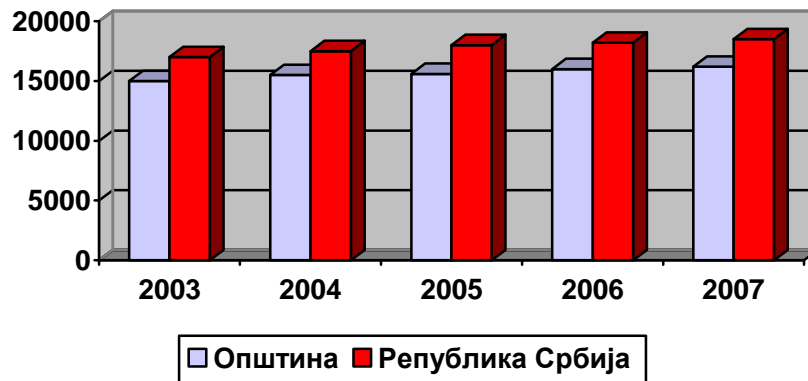
Макроекономски показатељи

Национални доходак per capita у РСД	2005.	2006.	2007.
Република Србија	184.858,37	225.822,75	266.328,91
Општина Уб	105.000,00	69.910,00	/

Просечна бруто зарада



Годишњи приход по домаћинству



Средства директних инвестиција

СДИ по глави становника изражен у РСД	2003.	2004.	2005.	2006.	2007.
Република Србија	15,35	20,49	44,02	45,98	65,34
Уб	15,08	3,34	9,10	9,95	14,49

Пројекција запослености

На основу планиране концепције и стратегије развоја очекују се промене у привредној структури Општине, повећани степен запослености и елиминација незапослености у највећој мери. Цени се да је један број незапослених логичан услед сталног кретања радника из фирме у фирму и једног броја лица која траже повољније услове рада. Иначе, оптимална запосленост цени се на око 40-42% од укупног становништва, те је то и циљ коме тежимо и коме ћемо се приближити крајем планског периода.

Уз то, очекујемо знатно побошање квалификационе структуре запосленог особља, што је и логично уважавајући трендове који се одвијају са повећањем друштвеног производа и дохотка, те укупног квалитета живота.

Запосленост је битан фактор развоја и напретка, те се очекује да ће у наредним периодима бити све више могућности за запошљавање становништва. То је посебно важно за преко 2.000 незапослених лица којима ће се пружити прилика да се докажу на бројним пољима у свим привредним и непривредним областима.

У структури запослених највеће је планирано учешће индустрије и рударства - у 2010. 40,5%, а потом појачаним учешћем осталих привредних области, посебно пољопривреде, грађевинарства, саобраћаја, те терцијарних делатности, посебно финансијских и других услуга, постепено процентуално смањење учешћа индустрије и рударства на оптималних 35,7%.

Локацијски квоцијент запошљавања	Пољопривреда	Рибарство	Рударство	Прерађивачка индустрија	Грађевинарство	Други сектори
2003.	0,70	0	1,14	0,89	0,80	1,12
2004	0,59	0	1,15	0,91	1,08	1,08
2005	1,11	0	1,08	0,70	0,11	1,14
2006	1,06	0	1,14	0,83	0,94	1,13
2007	0,74	0	1,26	0,91	1,01	1,05

Развојна стратегија Уба је у мултифункционалном учешћу више привредних области са тежњом да се оптимализују сви постојећи и створени потенцијали. Тако ће запосленост постепено добијати разумне размере, а незапосленост ће се свести на минималну меру која је неопходна у функционисању тржишта рада.

Природне и климатске карактеристике

- Морфолошке карактеристике
- Клима
- Пољопривредно и шумско земљиште
- Минералне и енергетске сировине
 - Рудно богатство општине

Морфолошке карактеристике

У морфолошком смислу, подручје општине Уб карактеришу ниски и средње брежуљкасти терени :

- северни, североисточни и централни део подручја општине представљају равничарске долине у сливовима река Тамнаве и Уба и њихових притока, где надморске висине не прелазе 120м. Најнижа тачка, на ушћу Тамнаве у Колубару, има коту 81 м и налази се у К.О. Лисо Поље. У долини реке Уб развило се и истоимено насеље, највеће на површини општине;

- северозападни, западни и јужни делови територије општине одликују се нешто вишим надморским висинама, на обронцима планина, на подручјима насеља Памбуковица, Слатина, Докмир, Кршна глава, Врховине, највиша тачка има коту 372 м и налази се у К.О. Врховине.

С обзиром на висинске карактеристике терена, подручје општине одликује се благим нагибима (до 10°) од чега одступају мање површине на ниско брежуљкастим теренима који се спуштају ка реци Уб и крајњи западни и јужни делови територије.

Подручје Уба, на основу сеизмолошке макрорејонизације , има распон сеизмичких интензитета од 7,70° -7,77° МСК.

Терен је изграђен од неvezаних и vezаних неокамењених стена квартарне и плиоценске старости које имају релативно добре геотехничке карактеристике.



Клима

Клима подручја општине Уб је умерено континентална са одређеним специфичностима у смислу повећаног степена континенталности. Прелазна годишња доба су променљива, с тим да су јесени топлије од пролећа, а лета услед померања субтропског појаса високог притиска према северу, односно због утицаја "Азорског антициклона", топла, са стабилним временским приликама и повремено краћим пљусковима. Зими су временске прилике под утицајем циклонске активности са Атланског океана и Средоземног мора и зимског тзв "Сибирског антициклона".

Средња годишња температура износи 11,2°C. Највише средње вредности су у јулу 26,6°C, а најнижа у јануару -6,2°C. Средња годишња вредност релативне влажности је 78%, а средња годишња облачност 5,3 десетине. Просечно релативно осунчање износи 38,8%, а падавина око 700 мм.

Висина падавина и њихов распоред погодују развоју свих биљних врста које се гаје у континенталном појасу.

Грмљавина се јавља од марта до септембра, а град у периоду април-септембар и магла у периоду јануар-март и август-децембар. Просечан атмосферски притисак износи 1000,6 мб, а релативна влажност 78%, са незнатним колебањима.

Подручје Уба има разгранату хидрографску мрежу. Водни потенцијал чине реке, потоци, извори и подземне воде. Из извора се врши водоснабдевање већине

насеља. Главни водотоци су реке Колубара, Тамнава, Уб и Кладница. Сливови и корита нису у целини уређени, што указује на потребу инвестирања у акумулације, регулацију речних корита и очувања квалитета воде.

Средње месечне максималне, минималне и апсолутни максимум и минимум температура

Месеци	Максималне	Минималне	Апсолутни макс.	Апсолутни мин.
I	4.1	-3.5	19.1	-29.0
II	3.7	-4.1	23.5	-24.2
III	12.7	2.2	27.6	-14.0
IV	17.7	5.6	29.3	-2.0
V	23.8	11.0	32.4	2.4
VI	25.0	12.9	37.5	5.0
VII	27.3	14.2	38.8	7.4
VIII	28.1	13.9	38.8	4.8
IX	25.3	10.9	35.5	2.4
X	19.2	6.4	30.5	-3.0
XI	10.4	1.0	24.5	-12.5
XII	6.1	-0.7	20.9	-14.2
Година	17.0	5.8	38.8	-29.0

Преовлађује струјање ваздушних маса са северозапада са 105‰, а најмању учесталост има јужни ветар са 30‰. Учесталост тишина је велика и износи 615‰.

Пољопривредно и шумско земљиште

Природна конфигурација терена и његове одлике погодују развоју пољопривредне производње, а најквалитетније подручје, у том домену, представља централни део територије општине, између река Уб и Тамнаве.

Шуме су заступљене на брежуљкастим падинама углавном западног и јужног дела подручја

Врста земљишта	Површина
Квалитетно пољопривредно земљиште	357 км ² или 82,2%
Шуме	57 км ² или 12,5%
Остало	24 км ² или 5,3%

Минералне и енергетске сировине

На подручју општине присутне су неметаличке минералне сировине (кварцни песак – локалитети : Чучуга, Слатина, Авала, Гуњевац, Резинац, Провалије; глина - локалитети Слатина, Бој Брдо, Богдановица код Уба, Кокановац у селу Радуша код Уба и Тамнава -Западно поље; кречњак - Бобија, Врховине, Памбуковица-Радуша), у мањем проценту металичке, као и енергетске сировине, односно, лежишта лигнита у Колубарском басену. Већи број локалитета се експлоатише, један број је у процесу истраживања и могућности експлоатације.



Рудно богатство општине

Врста	Локалитет
Угаљ	Поље Радљево (резерве 344 милиона тона) Поље Звиздар (резерве 280 милиона тона)
Глина	Докмир, Слатина
Песак	Трњаци, Гуњевац, Чучуге, Звиздар
Камен	Тулари, Врховине, Чучуге
Шљунак	Поред река

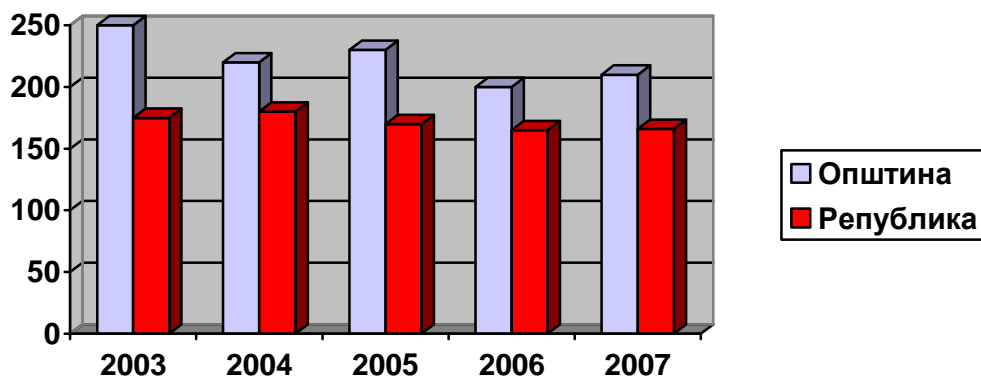
- Примарна, секундарна и специјализована здравствена заштита
- образовање
 - Основно образовање
 - Средње образовање
- Установе за социјалну заштиту
- Објекти културе
- Заступљеност објеката културе, администрације и верских објеката
- Институције

Примарна, секундарна и специјализована здравствена заштита

Степен развијености мреже здравствених сервиса посматран је релативно према степену развијености ове мреже на нивоу средишње Србије, односно према параметру односа броја здравствених пунктова и броја становника и насеља.

Општина Уб се не разликује битно од свог регионалног окружења, изузев у односу на Град Ваљево, који је знатно боље опремљен у овом смислу.

Број становника на једног лекара



Дом здравља у граду Убу има службе : опште медицине, гинекологије, педијатрије, стоматологије, медицине рада и антитуберкулозни диспансер и представља један здравствени пункт. У оквиру Дома здравља Уб су и истурена одељења - све здравствене станице и амбуланте на територији општине. У погледу организације рада, сталне службе су у оквиру дома здравља Уб и здравствених станица, док је повремена служба организована једном недељно у амбулантама. Све сталне и повремене службе имају у свом саставу бар по једног лекара.

На територији општине Уб не постоје капацитети за стационарно лечење, што се може оценити као неповољно стање. Болесници са потребом стационарног лечења гравитирају окружном центру - Ваљеву. Приватна медицинска пракса у општини Уб је веома мало заступљена.

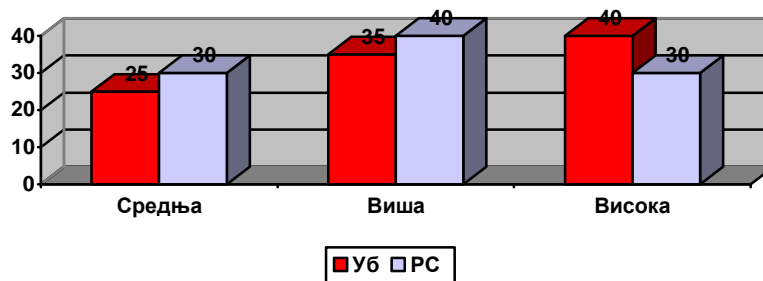
Специјализована здравствена заштита на територији општине Уб није заступљена, тако да за ову врсту потреба грађани општине Уб морају да путују у окружни центар - Ваљеву или даље.

Од специјализованих служби постоји антитуберкулозни диспансер при Дом здравља у Убу.

Образовање

Број основних школа	Број ученика у ОШ	Средње школе	Број ученика у СШ
33	2784	2	783

Процент учешћа становништва према стручној спреми



Основно образовање

У општини Уб има велики број истурених одељења ОШ од којих нека нису у функцији, тј. гасе се, док је број матичних основних школа мали (свега 5). Стога је и слика о опремљености подручја општине основним школама битно различита ако посматрамо само матичне, односно и истурена одељења. У првом случају, мрежа је веома сведена и има 7,6 насеља по једној матичној ОШ, што је

знатно испод просека Србије али истовремено 557 ученика по школи, што се може сматрати рационалном организацијом.

Ако узмемо у обзир и истурена одељења, (од којих се неколико гаси) онда мрежа делује развијенија јер 1,15 насеља гравитира једном пункту ОШ (што је знатно изнад нивоа републичког просека), али је истовремено просечан број ученика по ОШ веома мали (84 уч./по ОШ) и далеко испод границе рационалне и економски оправдане организације.

Средње образовање

Објекти средњег образовања на територији општине Уб су: Техничка школа и Гимназија Бранислав Петронијевић. Својим профилем и занимањима која се стичу по завршетку ових школа углавном се прате потребе општине и окружења, што потврђује велика попуњеност капацитета.

Обема средњим школама гравитирају ученици са територије општине Уб, а капацитети објеката задовољавају постојеће потребе. Објекти су доброг бонитета. Није исказана потреба за проширењем капацитета, као ни за увођењем нових струка и смерова у школама.



Гимназија у Убу је општеобразовног профила, док су у средњој техничкој школи заступљени профили: машински техничар за компјутерско пројектовање, аутомеханичар, аутолимар, конобар, кувар, текстилац, трговински техничар, трговац, машинбравар, бравар и металостругар.

Установе за социјалну заштиту

У Убу постоји Центар за социјални рад и он покрива следеће активности:

- Обезбеђење социјалне сигурности грађана
- Породично-правну заштиту
- Старатељство

Поред тога се одвијају и теренски обиласци. Ради бољег и потпунијег одвијања социјалне заштите у оквиру Центра у перспективи потребно је обезбедити боље просторне услове и опремљеност како би се свака појединачна активност могла одвијати несметано и како би се олакшао теренски рад. Не постоје други капацитети ни објекти под окриљем Центра за социјални рад (нема објеката намењених стрим лицима, лицима са посебним потребама, нити ученичких домова).

Година	Укупан број становника		Број корисника социјалне заштите		Остварено учешће (%)	
	РС	УБ	РС	УБ	РС	УБ
2003.	7.532.613	31.981	309.123	1100	4,10	3,44
2004.	7.463.157	31568	320.281	1218	4,29	3.86
2005.	7.440.769	31.272	329.530	1112	4,43	3,56
2006.	7.411.559	31.014	335.746	1225	4,53	3,95
2007.	7.381.579	30.646	64.750	1239	4,94	4,04

Објекти културе

Мрежа објеката културе је релативно развијена и постоји 11 пунктова у насељима различитих нивоа, међутим њихова искоришћеност и употребљивост је веома различита, а углавном је недовољна.



Дом културе у Убу

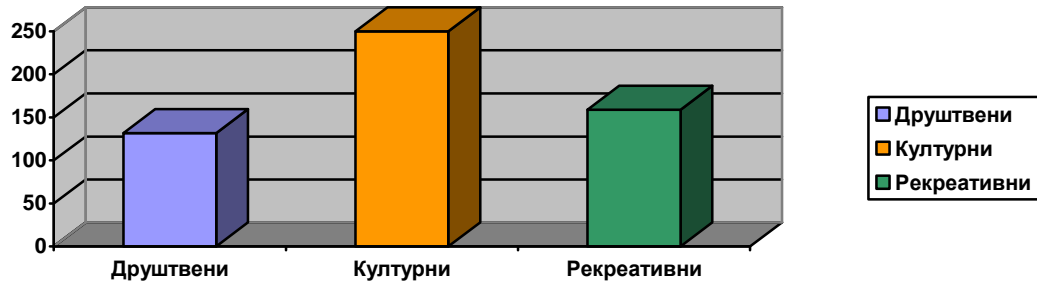
Заступљеност објеката културе, администрације и верских објеката

Дисперзија објеката управе и администрације је на задовољавајућем нивоу, јер 11 насеља има објекат месне канцеларије, односно просечно 3,45 насеља гравитира једном објекту, што се може сматрати повољним. Поред тога, у Убу се налази зграда Скупштине општине Уб и пратеће службе управе и администрације.

Општина	Укупан број становника	Број друштвених објеката	Број културних објеката	Број објеката за рекреацију	Број становника на 1 друштвени објекат	Број становника на 1 објекат културе	Број становника на 1 рекреативни објекат
	32104	26	11	67	1234.77	2918.55	479.16

Нису исказане потребе за повећањем капацитета објеката управе у Убу, а обзиром на тренд смањења броја запослених у јавном сектору па и у управи и

администрацији, очекује се смањење броја месних заједница на територији општине ради повећања ефикасности деловања.



На територији општине постоји 17 верских објеката у великом броју насеља. Ови објекти су различитог бонитета и година изградње. У неколико насеља је исказана потреба за изградњом нових верских објеката, што уједно и представља улазни податак за планирање ових садржаја на територији Просторног плана.

Институције

Општинске	Заједничке	Републичке
Општинска управа	Школе	ОУП УБ
Дирекција за уређење и изградњу	Дом здравља	Републичке инспекције
Еко фонд	Предшколска установа	Катастар
Културно-спортски центар	Центар за социјални рад	Суд, тужилаштво, правобранилаштво
Библиотека	Црвени крст	ЕПС
ЈКП Ђунис		Пошта
		Управа за трезор
		Пореска управа
		Служба запошљавања
		Сектор цивилне заштите
		Фонд ПИО

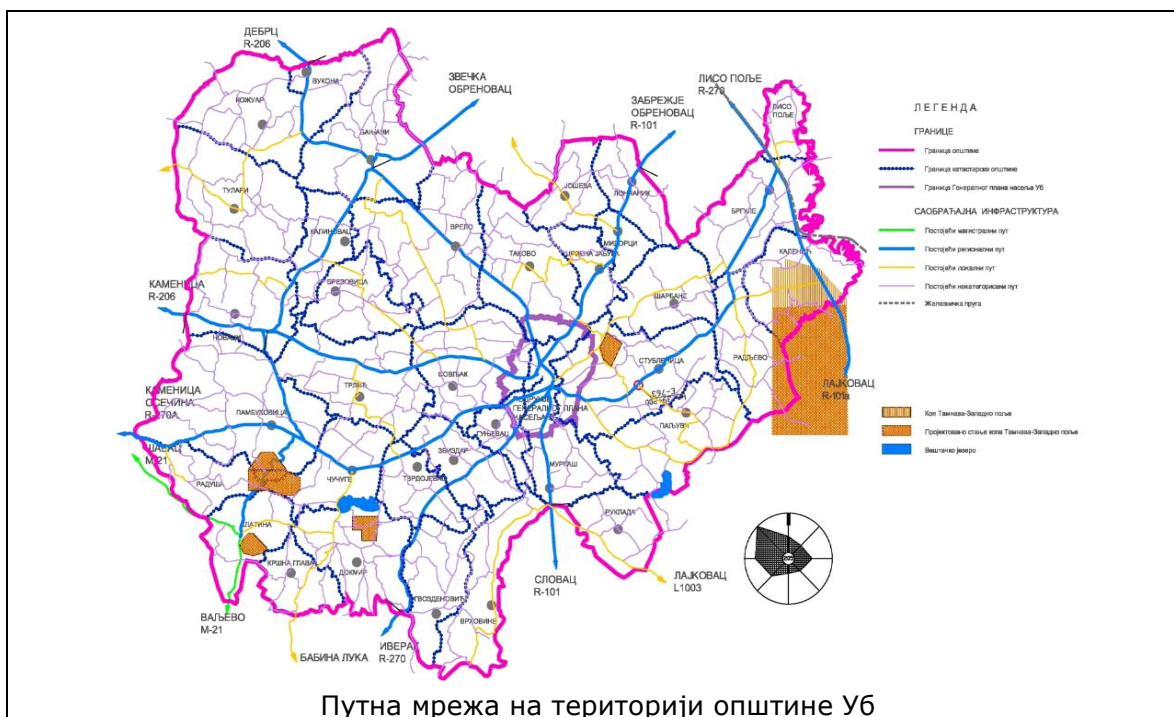
Смернице будућег развоја

- Опис стања
- Потенцијали
- Развој руралног подручја
- Развој туризма
- Начин решавања постојећих проблема

Опис стања

Имајући у виду положај и улогу Општине Уб у окружењу, може се рећи да је тренутно стање резултат неравнотеже између повољног географског положаја и неповољне позиције у односу на главне саобраћајне правце.

Наиме, заузимајући 45.469 хектара и обухватајући 38 насељених места, општина Уб заузима североисточни део Подрињско-Колубарског региона, граничећи се са Мачванским округом и подручјем града Београда. Међутим, саобраћајна повезаност је веома лоша будући да најближу везу представља Ибарска магистрала - и то преко укрштања са регионалним путевима Караула - Уб - Лисо Поље и Београд - Уб - Ваљево. Истовремено, извесна изолованост постоји и у односу на пругу Београд-Бар, као и на речни коридор Саве.



Унутар саме општине добро је развијена мрежа регионалних путева (Београд-Ваљево, Дебрц-Коцељево, Караула-Уб-Лисо Поље, Пресаде-Памбуковица-Уб) помоћу којих се остварује посредно повезивање између насеља и са осталим регионима. Међутим, осим саобраћајне комуникације између регионалних чворишта потребно је успоставити и адекватно функционисање пожељних полицентричних формација које би довеле до жељене дисперзије функција и то, пре свега, интензивнијим повезивањем Уба (као општинског центра) са околним центрима истог ранга (Љигом, Мионицом, Осечином). Паралелно са оваквим видом умрежавања, свакако би пажњу требало обратити и на активније повезивање са центрима заједнице села (на локалном нивоу), док се као императив намеће и повезивање са регионалним центром Ваљевом.

	Дужина путева у км	Површина км ²	Дужина путева у км по км ²
Р. Србија	38.436	88.361	0,43
Општина	255	456	0,56

Истовремено, евидентно је да до сада није дошло до :

- јаснијег наглашавања потенцијала које овај простор поседује;
- прецизног дефинисања привредних носиоца развоја;
- снажнијег прилагођавања тржишним условима производње;
- стратешког повезивања са комплементарним чвориштима у самој општини/региону/између региона;
- равномерног распореда страновништва;
- интеграције на локалном и регионалном нивоу.

Наравно, овим проблемима би требало додати и низ општедруштвених тешкоћа које свакако ограничавају и успоравају имплементацију свих досадашњих планова и иницијатива, а то су, пре свега:

- непостојање довољно развијене мреже локалне самоуправе;
- непостојање довољних финансијских средстава која би била ослонац свеобухватнијих истраживања и активности на пољу одрживости, нових технологија, маркетинга, интернационалног пласмана;
- недовољно развијена свест појединца и заједнице о важности и значају нових глобалних захтева: одрживог развоја, интеграције, технолошког унапређења, високе атрактивности, конкурентности.

Потенцијали

Да би ублажиле и временом елиминисале досадашње негативне тенденције односно како би се оживела економска активност, покренуо привредни развој, активирали значајни потенцијали (пољопривредни, туристички, индустријски и др.), изградила неопходна инфраструктура (саобраћајна и комунална), побољшали социјални услови живота (образовање, здравство, култура и др.) неопходно је да се инвестиције односно улагања на нивоу општине повећају. Тек на основу интензивне инвестиционе активности може се очекивати и

заустављање негативних демографских трендова и започињање обнове популације.

Општина располаже значајним земљишним потенцијалом, али је потребно мерама економске и пореске политике омогућити да се формирају пољопривредни поседе и то велики од преко 100 ха, средњи преко 30 ха и мали од 3,5 и више хектара. Најсврсисходније су укрупњавање парцеле, у комплексу, где је могуће инсталирати адекватан систем за наводњавање и обезбедити оптималну примену агротехнике. Обнова и ревитализација пољопривреде мора се заснивати на на оним врстама делатности које ће испунити следеће : пласирати производе који су тржишно прихватљиви, брзо ефектуирање планираних инвестиција, већи профитабилност, ангажовање већег броја радне снаге као и диверсификованији и квалитетнији асортиман производа.

Власничка структура пољопривредног земљишта у ха					
Структура	Укупно	Приватно	Државно	Друштвено	Остало
Њиве	29.432	26.848	1.980	539	65
Вртови	38	38	0	0	0
Воћњаци	1.482	1.437	37	2	5
Виногради	49	48	1	0	0
Ливаде	1.953	1.748	185	28	7
СВЕГА	32.955	30.147	2.203	570	77
Пашњаци	2.310	2.132	152	29	3
Мочваре	34	33	1	0	0
Остало	172	119	51	5	2
УКУПНО	35.472	32.378	2.407	605	82

Пољопривредно земљиште је доминантно у приватном власништву са 91,5%, а у државном и друштвеном власништву са 8,5%.

Последично са ревитализацијом пољопривредне производње створили би се услови за потпуније искоришћавање постојећих и додатних капацитета прехранбене индустрије као и запошљавање других, пратећих индустријских грана које раде за потребе пољопривреде (машине, резервни делови и сл.). Већа повезаност примарне пољопривредне производње и прехранбене индустрије у оквиру репродукционог ланца производње хране омогућава брз развој агрокомплекса који је један од значајних носиоца будућег економског развоја општине.

Индустрија је значајан носилац привредног развоја и напретка општине Уб. Економски и светски тренд за земље попут Србије су мала и средња предузећа,

првенствено у приватном и мешовитом сектору, са већом прилагодљивошћу и покретљивошћу, лакшим променама асортимана, бољим продором на нова тржишта и сл. Оснивање нових и реструктурирање постојећих предузећа, у овом смислу основана је претпоставка развоја индустрије у будућности. То посебно у односу на постојеће сировинске потенцијале.



Термоелектрана Колубара Б – у изградњи

Експлоатација угља је свакако врло значајна делатност која може и мора знатније да допринети развоју општине Уб, посебно када се на нивоу Државе праведније разреши питање природне ренте, у ово случају експлоатација угља. Посебно је значајно пажљиво проценити еколошке последице ове експлоатације и те трошкове укључити у цену угља.

Поред пољопривреде, индустрије и рударства, у општини Уб традицију развоја имају и секундарне, па и терцијалне делатности. Тако су отворене могућности грађевинарства, које има дугу традицију, а и квалитетне сировине за индустрију грађевинског материјала: камен, кварц и бела глина.

Посебно су битне могућности развоја саобраћаја и делатности које прате саобраћај, посебно реализацијом трасе аутопута Хоргош-Пожега, који пролази крај Уба. Ту је и трговина, која је увек профитабилна, лако прилагодљива и важна област у запошљавању.

Овако конципирана развојна стратегија са индустријом, агрокомплексом и другим пропусивним гранама, које повећавају разноврсност привредне структуре, највише погодују реализацији постављених циљева, тј. повећању стандарда грађана и укупног квалитета живота.

Вишегранска привредна структура и носиоци развоја били би:

- Експлоатација угља са дневним коповима, уз знатно више приходе;
- Пољопривреда са примарном производњом житарица, крмног биља, сточарство, воћарство и ратарство.
- Агроиндустрија са врхунском прерадом примарних производа,
- Индустрија грађевинског и изолационог материјала и грађевинарство,
- Остала индустрија-металопрерада, електро и друге гране које већ имају традицију у Убу.
- Саобараћај и пратеће услужне делатности, након реализације аутопута Хоргош-Пожега.
- Трговина и угоститељство.



Један од потенцијала могу представљати и расположиви просторни капацитети (као што су слободна производна хала предузећа 'Тамнавац' од 1200 м², хала са опремом за производњу керамичких плочица, низ објеката бивших пољопривредних задруга) који се могу подвргнути физичко-функционалној

рециклажи и постати нови центри привредне и просторне регенерације насеља, општине и региона.



Постројења ПИК Тамнавац и празна хала Керуб-а

Из свега наведеног, јасно је да простор општине Уб располаже са знатним потенцијалима за организовање и смештај мањих и средњих индустријских капацитета који би били оријентисани на прерађивачку делатност - преваходно у сферама енергетике, прехранбене индустрије и обраде неметала.

Развој руралног подручја

Изградња аутопута Београд – Јужни Јадран који је планиран да прође кроз општину Уб знатно ће допринети бољем повезивању са ширим окружењем. Реализација овог пројекта обухватила би део територије општине Уб и то онај који припада катастарским општинама Бргуле, Шарбане, Стубленица, Паљуви, Мургаш и Руклада.

У месту Стубленица која је од Уба удаљена 5 км, би било денивелисано укрштање – петља где би се циљна кретања ка аутопуту до укрштања одвијала преко регионалног пута Уб – Бргуле.

Боља повезаност са окружењем за становништво у овом подручју може позитивно утицати на развој општине у смислу бољег транспорта и размене добара, отварање нових радних места (ово се пре свега односи на услужне делатности), скраћивање времена путовања становника општине Уб у правцу Београда, или Јужног Јадрана.

Развој туризма

Подручје општине Уб је сврстано у Колубарско - Тамнавски рекреативни рејон, који обухвата и део територије општине Лајковац, у коме је планирана туристичко - рекреативна понуда заснована на термалним водама и хидротехничким објектима, ловним и риболовним ресурсима и спортско - рекреативним потенцијалима река и простора рекултивисаних копова лигнита.

Управни округ Град Општина	Туристи			Ноћења туриста			Просечан број ноћења туриста ¹⁾	
	свега	домаћи	страни	свега	домаћи	страни	домаћи	страни
Колубарски	57044	52806	4238	253253	243740	9513	4,6	2,2
Ваљево	34148	31171	2977	159374	153189	6205	4,9	2,1
Лајковац	1671	1671	-	11709	11709	-	7,0	-
Љиг	8704	8280	424	29041	28455	588	4,5	1,4
Мионица	12359	11726	633	48961	44873	2088	3,8	3,3
Сечина	288	211	77	1223	857	366	4,1	4,8
Уб	1874	1747	127	4945	4677	268	2,7	2,1

Број туристичких посета Колубарском округу и општини Уб

Лоциран из Ибарски пут и будући аутопут, овај рејон конципиран је као велики регионални излетнички комплекс Београда, чија ће понуда бити организована у систему разноврсних клубова.

Главна туристичка понуда рејона је рекреативни комплекс Уб - Паљуви, са гравитирајућим селима Паљуви, Бргуле, Шарбане, Стубленица, Трњаци, Мургаш и Руклада, са понудом постојеће водоакмулације Паљуви - Виш за летње коришћење, новим подбранским термо-аквактичким парком, рекултивисаних површина копова лигнита уређених за рекреацију и спортове, река Колубара, Тамнава, Уб и Кладница са приобалним ловним и риболовним просторима, руралним побрђем и сл. Површински копови лигнита рекултивисаће се као језерски и шумско-ливадски простори за спорт и рекреацију, спортски риболов и специјализован лов.

Чворишта комплекса предвиђена су у општинском центру Уб, на пункту изласка са аутопута Београд - Јужни Јадран према Убу и у подбранском делу, а имаће следеће садржаје понуде: туристички смештај са укупно 1000 лежаја, од чега 200 у Убу, 300 уз аква-сити Паљуви и 500 у гравитирајућим селима, дневне излетнице, спортско рекреативне садржаје у Убу, уз аква-сити и на пункту скретања са аутопута, као и садржаје друштвеног садржаја.

Поред природних и привредних потенцијала, свакако треба издвојити и туристички значајне потезе који, уз извесна улагања на подизању стандарда коришћења, такође могу постати нови елемент атрактивности и препознатљивости на регионалном нивоу. Ту се издваја изванредан број непокретних културних добара попут Докмирске цркве, цркве Рођења Пресвете Богородице и цркве Вазнесења, археолошког налазишта Илића брдо код села Чучуге, споменика краљу Петру I на Убу, али и низ објеката у градским целинама који су од важности као споменици наслеђа градске архитектуре.

Начин решавања постојећих проблема

Неопходно је извршити почетну иницијацију - упознавање свих учесника са будућим пројектом развоја како би они препознали своју улогу и важност активног учешћа. Такође, у почетној фази морају се формирати конкретнији циљеви везани за затечене специфичне услове и дефинисати стратешки правци имплементације.

Другу фазу представља увођење нових технологија које олакшавају спровођење плана и остваривање циљева, али је при томе неопходно прилагођавање (и често поједностављивање) њихове употребе за локалне кориснике и управљање.

Следећа фаза је посвећена гранању организационе структуре, али и умрежавању у веће системе састављене од градова који су такође опредељени за спровођење сличних програма.

Завршна фаза оваквог модела свакако би било успостављање самоодрживости чиме би један од главних циљева био реализован.

Дакле, приликом јачања позиције општине Уб, као сегмента будућих полицентричних система, неопходно је деловати у правцу:

- равномерног развоја региона и регионалних веза,
- симултаног стварања мрежа којима се повезују урбана и рурална подручја региона и омогућава њихово функционисање и афирмисање као јединствене целине;
- формирања ефикаснијих производних мрежа заснованих на употреби нових технологија, механизмима тржишта и поштовању европских еколошких препорука/ограничења;
- развијања мрежа техничко-технолошке и саобраћајне инфраструктуре које представљају неопходну базу развоја региона и јачања његове конкурентности; природних вредности и специфичности као једног од основа за шире повезивање и еколошко-економску одрживост;
- афирмисања културних потенцијала као тачака регионалне препознатљивости и изузетности, али и једног од битних економских покретача (посебно у формирању атрактивне туристичке понуде);
- формирања одрживих програма обнове мањих урбаних и руралних целина чиме би се такође подигла укупна атрактивност простора/региона;
- дефинисања нових управљачких механизма помоћу којих би се подстицала децентрализација виших нивоа власти, остварила активна партиципација грађанства и створила равнотежа између незаобилазних тржишних механизма и свести о значају јавног добра.